

中華民國114年度

新 北 市 總 預 算 案

新北市政府教育局主管

新北市地方教育發展基金
新北市平溪區菁桐國民小學

附屬單位預算之分預算
(非營業部分)

新北市平溪區菁桐國民小學編

新北市平溪區菁桐國民小學
新北市地方教育發展基金
目 次
中 華 民 國 114 年度

一、業務計畫及預算說明.....	第	1	-	4	頁
二、預算主要表					
1、基金來源、用途及餘絀預計表.....	第	5	-	5	頁
2、基金來源、用途及餘絀預計表說明.....	第	6	-	6	頁
3、現金流量預計表.....	第	7	-	7	頁
三、預算明細表					
1、基金來源明細表.....	第	8	-	8	頁
2、基金用途明細表.....	第	9	-	11	頁
四、預算附表					
單位(或計畫)成本分析表.....	第	12	-	12	頁
五、預算參考表					
1、5年來主要業務計畫分析表.....	第	13	-	13	頁
2、員工人數彙計表.....	第	14	-	14	頁
3、用人費用彙計表-依人員別.....	第	16	-	17	頁
4、用人費用彙計表-依用途別.....	第	18	-	19	頁
5、各項費用彙計表.....	第	20	-	22	頁
六、附 錄					
1、預計平衡表.....	第	23	-	23	頁
2、資本資產明細表.....	第	24	-	24	頁

新 北 市 平 溪 區 菁 桐 國 民 小 學

新 北 市 地 方 教 育 發 展 基 金

業務計畫及預算說明

中華民國 114 年度

壹、基金概況

一、設立宗旨及願景

- (一)本校依據「國民教育法」之規定辦理，以養成德、智、體、群、美五育均衡發展之健全國民為宗旨。
- (二)本校自 99 年度起依教育經費編列與管理法第 13 條規定設置「新北市地方教育發展基金」，以促進教育健全發展，提昇教育經費運用績效。

二、施政重點

- (一)培育五育兼備，多元性向發展之健全國民。
- (二)加強生活教育，引導人生正確價值方向和行為態度。
- (三)陶冶並平衡身心發展，促進並調和群己關係。
- (四)務實腳步、精緻品質、創造發展、卓越績效。
- (五)人人有舞台、個個有本領、處處有自信、行行出狀元。

三、組織概況

本校設置校長 1 人，綜理全校校務，下設教導處、總務處、輔導室、附設幼兒園、人事室及會計室等單位，員額編制教師 16 人、教保員 1 人、職員 2 人、廚工 1 人、工友 1 人，共計 22 人。

四、基金歸類及屬性

本基金係預算法第 4 條第 1 項第 2 款所定，特定收入來源，供特殊用途之特別收入基金，並編製附屬單位預算。

貳、業務計畫

單位：新臺幣千元

一、基金來源

來源別	本年度預算數	實施內容
財產收入	8	利息收入 8 千元。
政府撥入收入	25,888	公庫撥款收入 2,588 萬 8 千元。
規費收入	50	使用規費收入 5 萬元。
教學收入	142	學雜費收入 14 萬 2 千元。
其他收入	108	雜項收入 10 萬 8 千元。

二、基金用途

業務計畫	本年度預算數	實施內容
國民教育業務計畫	26,096	本年度預算編列 2,609 萬 6 千元，計有普通班 6 班、附設幼兒園 2 班，合計 8 班，學生人數 68 人；本計畫擬新購各科教學設備，充實各科教材，以提高教學效能，革新教學方法；辦理場地開放、藝文競賽、數位教學、科學推廣、學生輔導等項目，以期透過各項活動，強健學生身心體魄，增進學生生活智慧；配合校務推動行政處室支援工作，進而增進運作效能。
建築及設備業務計畫	1,100	本年度預算編列 110 萬元，計有營建及修建工程 100 萬元，辦理校舍設施設備整修相關工程；其他設備 10 萬元，辦理充實各項教學及辦公設備。

參、預算概要

一、基金來源及用途之預計

(一) 本年度基金來源 2,619 萬 6 千元，較上年度預算數 2,621 萬 9 千元，

減少 2 萬 3 千元，約 0.09%，主要係學雜費收入減少所致。

(二) 本年度基金用途 2,719 萬 6 千元，較上年度預算數 2,621 萬 9 千元，增加 97 萬 7 千元，約 3.73%，主要係營建及修建工程增加所致。

二、基金餘絀之預計

本年度基金來源及用途相抵後，差短為 100 萬元，較上年度預算數 0 元，增加 100 萬元，將移用以前基金餘額 100 萬元支應。

三、補辦預算事項：無。

肆、以前年度計畫實施成果概述

一、前（112）年度計畫實施成果概述：基金來源決算數 2,688 萬 7,996 元，基金用途決算數 2,681 萬 5,919 元，賸餘數 7 萬 2,077 元。

二、上年度已過期間（113 年 1 月 1 日至 6 月 30 日止）計畫實施成果概述：

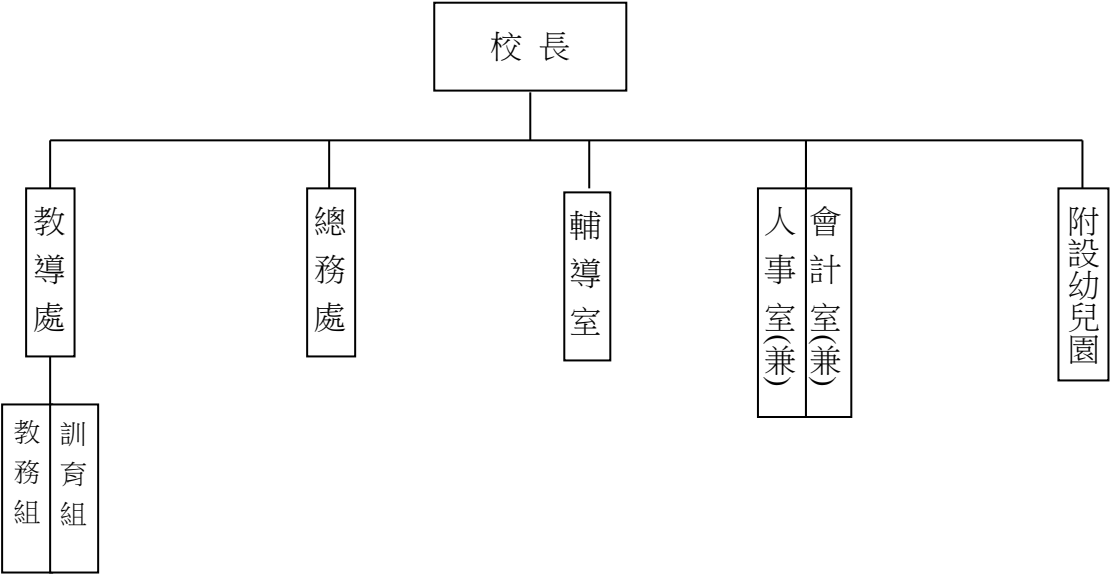
(一)基金來源部分：勞務收入 6,000 元、財產收入 3,702 元、政府撥入收入 1,830 萬 8,552 元、教學收入 11 萬 600 元、其他收入 6 萬 3,133 元。

(二)基金用途部分：國民教育業務計畫 1,582 萬 1,911 元、建築及設備業務計畫 6,090 元。

(三)總計 113 年上半年賸餘數 266 萬 3,986 元。

伍、組織系統圖

新北市平溪區菁桐國民小學
組 織 系 統 圖



員額編制表																						
教育人員					公務人員												技工工友				編制員額總計	
總班級數	總教師人數	校長	教保員	專任運動教練	組長	幹事	護理師或護士	營養師	主任(人)	助理員(人)	書記(人)	人事管理員	主任(會)	佐理員(會)	會計員	留用人員	合計	技工	工友	廚工		合計
8	16	1	1			1	1					(1)			(1)		2		1	1	2	22

新北市平溪區菁桐國民小學
 新北市地方教育發展基金
基金來源、用途及餘絀預計表
 中華民國114年度

單位：新臺幣千元

前年度決算數	項 目	本年度預算數	上年度預算數	比較增減(一)
26,888	基金來源	26,196	26,219	-23
0	徵收及依法分配收入	0	0	0
0	違規罰款收入	0	0	0
45	勞務收入	0	50	-50
45	服務收入	0	50	-50
9	財產收入	8	4	4
9	利息收入	8	4	4
0	其他財產收入	0	0	0
26,452	政府撥入收入	25,888	25,873	15
26,452	公庫撥款收入	25,888	25,873	15
0	規費收入	50	0	50
0	使用規費收入	50	0	50
269	教學收入	142	189	-47
269	學雜費收入	142	189	-47
114	其他收入	108	103	5
114	雜項收入	108	103	5
26,816	基金用途	27,196	26,219	977
26,767	國民教育計畫	26,096	26,119	-23
26,767	國民小學教育	26,096	26,119	-23
48	建築及設備計畫	1,100	100	1,000
0	營建及修建工程	1,000	0	1,000
48	其他設備	100	100	0
72	本期賸餘（短絀－）	-1,000	0	-1,000
2,474	期初基金餘額	2,546	2,474	72
0	解繳公庫	0	0	0
2,546	期末基金餘額	1,546	2,474	-928

備註：

新北市平溪區菁桐國民小學
新北市地方教育發展基金
基金來源、用途及餘絀預計表說明
中華民國 114 年度

壹、基金來源：

- 一、財產收入：本年度預算數為 8 千元，主要為專戶利息收入 8 千元。
- 二、政府撥入收入：本年度預算數為 2,588 萬 8 千元，主要為公庫撥款收入 2,588 萬 8 千元。
- 三、規費收入：本年度預算數為 5 萬元，主要為場地租借收入 5 萬元。
- 四、教學收入：本年度預算數為 14 萬 2 千元，主要為學費 12 萬 6 千元、學生活動費 1 萬 6 千元。
- 五、其他收入：本年度預算數為 10 萬 8 千元，主要為員工宿舍使用費 10 萬 5 千元、資源回收 3 千元。

貳、基金用途：

- 一、國民教育業務計畫：本年度預算數為 2,609 萬 6 千元，主要擬新購各科教學設備，充實各科教材，以提高教學效能，革新教學方法；辦理場地開放、藝文競賽、數位教學、科學推廣、學生輔導等項目，以期透過各項活動，強健學生身心體魄，增進學生生活智慧；配合校務推動行政處室支援工作，進而增進運作效能。
- 二、建築及設備業務計畫：本年度預算數為 110 萬元，包括營建及修建工程 100 萬元，主要係辦理校舍設施設備整修工程；其他設備 10 萬元，主要係辦理充實辦公設備以改善教學環境，增進教學效能。

新北市平溪區菁桐國民小學
 新北市地方教育發展基金
現金流量預計表
 中華民國114年度

單位：新臺幣千元

項 目	預 算 數	說 明
業務活動之現金流量		
本期賸餘(短絀)	-1,000	
調整非現金項目	0	
流動資產淨減(淨增)	0	
流動負債淨增(淨減)	0	
業務活動之淨現金流入(流出)	-1,000	
其他活動之現金流量		
增加短期債務及其他負債	0	
增加其他負債	0	
增加其他資產	0	
增加其他資產	0	
其他活動之淨現金流入(流出)	0	
現金及約當現金之淨增(淨減)	-1,000	
期初現金及約當現金	6,604	
期末現金及約當現金	5,604	

註：

新北市平溪區菁桐國民小學
新北市地方教育發展基金
基金來源明細表
中 華 民 國 114年 度

單位：新臺幣千元

科目及業務項目	單 位	預 算 數			說 明
		數量 (業務量)	利(費)率	金 額	
財產收入				8	
利息收入	年	1	8,000	8	專戶利息收入
政府撥入收入				25,888	
公庫撥款收入	年	1	25,888,000	25,888	市庫撥款收入
規費收入				50	
使用規費收入	年	1	50,000	50	場地租借(收支併列)-場地設施使用費
教學收入				142	
學雜費收入	年	1	126,000	126	學費-幼兒園
學雜費收入	年	1	16,000	16	學生活動費(收支併列)-幼兒園
其他收入				108	
雜項收入	年	1	3,000	3	資源回收(收支併列)
雜項收入	年	1	105,000	105	員工宿舍使用費
總 計：				26,196	

新北市平溪區菁桐國民小學
 新北市地方教育發展基金
基金用途明細表
 中華民國114年度

單位：新臺幣千元

前年度 決算數	業務計畫及 用途別科目	本年度 預算數	上年度 預算數	計畫內容說明
26,767	53 國民教育計畫	26,096	26,119	
26,767	532 國民小學教育	26,096	26,119	
24,483	1 用人費用	22,926	22,902	
15,030	11 正式員額薪資	15,006	15,411	
579	113 職員薪金	0	0	
14,127		14,634	15,039	教職員薪資
324	114 工員工資	372	372	工友薪資
1,268	12 聘僱及兼職人員薪資	262	362	
1,081	124 兼職人員酬金	0	0	
188		100	200	兼代課鐘點費
0		108	108	人事、主計兼職費
0		54	54	國小兼任輔導教師減課鐘點費
377	13 加(夜)班費	377	301	
377	134 未休假加班費	377	301	未休假加班費
3,019	15 獎金	2,600	2,500	
1,184	151 考績獎金	1,250	1,200	教職員工考績獎金
1,836	152 年終獎金	1,350	1,300	教職員工年終獎金
3,019	16 退休及卹償金	3,075	2,755	
174	161 職員退休及離職金	140	150	長期代理代課教師退職準備金
2,845		1,648	1,350	教職員退休金、撫慰金、獎勵金
0		1,287	1,255	教職員退撫基金提撥
1,770	18 福利費	1,606	1,573	
1,469	181 分擔員工保險費	1,250	1,200	教職員工公保、勞保、健保
16	183 傷病醫藥費	40	22	教職員健康檢查費
96	18Y 其他福利費	90	125	教職員休假補助費(10日內)
189		220	220	公教人員各項補助(婚喪及生育補助、子女教育補助相關費用)
0		6	6	教職員休假補助費(逾10日)
1,667	2 服務費用	2,140	2,175	
108	21 水電費	172	252	
0	212 工作場所電費	0	80	
96		134	134	電費
11	214 工作場所水費	38	38	水費
35	22 郵電費	54	54	
1	221 郵費	7	7	辦公費-郵資
35	222 電話費	47	47	辦公費-全校電話費
27	23 旅運費	60	60	
27	231 國內旅費	60	60	小型學校差旅費
131	25 修理保養及保固費	230	230	
3	252 一般房屋修護費	90	90	辦公房屋相關建物修繕
0		50	50	場地租借(收支併列)-修繕費
128	257 雜項設備修護費	20	20	飲水設備維護費
0		20	20	校園AED維護費

新北市平溪區菁桐國民小學
 新北市地方教育發展基金
基金用途明細表
 中華民國114年度

單位：新臺幣千元

前年度 決算數	業務計畫及 用途別科目	本年度 預算數	上年度 預算數	計畫內容說明
0257	雜項設備修護費	50	50	雜項設備修護費
1,28227	一般服務費	1,529	1,495	
360279	外包費	60	60	校園保全服務費
0		312	312	庶務性工作委外辦理費用
81827D	計時與計件人員酬金	204	204	小型自立午餐學校廚工補助-廚工1人
620		0	0	
		890	856	校園門禁安全維護費-僱用專人值勤2人薪資、保險、年終工作獎金及退職準備金
4227F	體育活動費	63	63	教職員工文康活動費
1228	專業服務費	23	12	
1228Y	其他專業服務費	12	12	校園環境維護費用
0		11	0	飲水機水質檢測費用
7229	公共關係費	72	72	
72291	公共關係費	72	72	首長特別費(6,000元*12月)
3053	材料及用品費	578	587	
30532	用品消耗	578	587	
180321	辦公(事務)用品	186	186	辦公費-教學及行政用各項用品、文具、紙張相關經費
150		15	15	電腦設備及維護管理費
		257	261	辦公(事務)用之消耗及非消耗品
1324	化學藥劑與實驗用品	9	9	教學實驗用品
7328	醫療用品(非醫療院所使用)	10	10	健康中心醫療保健用品
2		2	2	健康中心衛生保健費
2832Y	其他用品消耗	40	40	體育教學活動經費
32		3	3	資源回收(收支併列)-衛生環保相關用品經費
400		17	17	社團活動經費
		16	21	學生活動費(收支併列)-幼兒園學生活動相關物品
00		6	6	推動學校健康促進政策經費
00		17	17	運動會相關經費
804	租金、償債、利息及相關手續費	55	55	
8045	雜項設備租金	55	55	
80451	雜項設備租金	55	55	辦公費-影印機租金
2337	會費、捐助、補助、分攤、照護、救濟與交流活動費	397	400	
171	會費	3	3	
1713	職業團體會費	3	3	辦公費-護理師護士公會會費

新北市平溪區菁桐國民小學
 新北市地方教育發展基金
基金用途明細表
 中華民國114年度

單位：新臺幣千元

前年度 決算數	業務計畫及 用途別科目	本年度 預算數	上年度 預算數	計畫內容說明
21472	捐助、補助與獎助	382	379	
194726	獎助學員生給與	359	356	低收入戶、中低收入戶、身心障礙及家庭突遭變故學生午餐補助
2072Y	其他捐助、補助與獎助	2	2	幼兒園兒童節禮物
0		18	18	教師節紀念品
0		3	3	國小兒童節禮物
1774	補貼、獎勵、慰問、照護與救濟	12	18	
5743	獎勵費用	0	6	
12744	慰問、照護及濟助金	0	0	
0		12	12	退休(職)人員三節慰問金
485M	建築及設備計畫	1,100	100	
05M2	營建及修建工程	1,000	0	
05	購建固定資產、無形資產、非理財目的之長期投資及營舍與設施工程支出	1,000	0	
051	購建固定資產	1,000	0	
0513	擴充改良房屋建築及設備	1,000	0	校舍設施設備整修相關工程
485M4	其他設備	100	100	
485	購建固定資產、無形資產、非理財目的之長期投資及營舍與設施工程支出	100	100	
4851	購建固定資產	100	100	
48516	購置雜項設備	10	10	充實學校館藏圖書
0		90	90	充實各項教學及辦公設備
26,816	總計	27,196	26,219	

新北市平溪區菁桐國民小學
 新北市地方教育發展基金
單位（或計畫）成本分析表
 中 華 民 國 114年 度

單位：新臺幣千元

計 畫 別	單位	單位成本 （元）或 平 均 利 （費）率	數量	預 算 數	說 明
國民教育計畫				26,096	
國民小學教育				26,096	
建築及設備計畫				1,100	
營建及修建工程				1,000	
其他設備				100	
合 計				27,196	

新北市平溪區菁桐國民小學
 新北市地方教育發展基金
 5 年來主要業務計畫分析表

中 華 民 國 114 年 度

單位：新臺幣千元

年 度 及 項 目	單位	數量	單位成 本(元)或平 均利(費)率	預（決）算 數	說 明
本年度預算數				27,196	
國民教育計畫				26,096	
建築及設備計畫				1,100	
上年度預算數				26,219	
國民教育計畫				26,119	
建築及設備計畫				100	
前年度決算數				26,816	
國民教育計畫				26,767	
建築及設備計畫				48	
111年度決算數				25,449	
國民教育計畫				25,399	
建築及設備計畫				50	
110年度決算數				24,939	
國民教育計畫				24,839	
建築及設備計畫				100	

新北市平溪區菁桐國民小學
 新北市地方教育發展基金
員工人數彙計表
 中華民國 114 年度

單位:人

科 目	上年度最高可 進用員額數	本年度增減(-)數	本年度最高可 進用員額數	說 明
專任人員	21	0	21	
職員	20	0	20	
工友	0	0	0	
廚工	1	0	1	
總 計	21	0	21	

註1：1.聘用及約僱人員係指基金按其法定組織編制，依「聘用人員聘用條例」及「行政院與所屬中央及地方各機關 約僱人員僱用辦法」規定聘用或約僱之人員，非依前開規定之聘僱人員，概不列入本表。
 2.其他兼任人員係指有關機關兼辦基金業務之現職人員，應說明領有兼職酬金之人數。
 註2：僱用專人值勤2人、自立午餐及幼兒園廚工1人。

本頁空白

新
北
市
平
溪
區
新
北
市
地
方
用
人
費
用
中
華
民
國

[illegible]

1、「計時與計件人員酬金」：僱用專人值勤890千元、自立午餐及幼兒園廚工204千元。

2、考績獎金：依公務人員考績法第7、8、12條暨公立高級中等以下學校教師成績考核辦法第4條等規定，預算人數21人，預算金額為1,250千元。年終獎金：依據行政院各年度訂定之軍公教人員年終工作獎金發給注意事項，預算人數21人，預算金額為1,350千元。

菁桐國民小學
教育發展基金
彙計表
114年度

單位：新臺幣千元

卹償金	資遣費	福 利 費				提繳費	合 計	兼任人員 用人費用	總 計
卹償金		分擔保 險費	傷病醫 藥費	提撥福 利金	其他				
		1,250	40		316		22,664	262	22,926
		1,250	40		316		22,664	262	22,926
		1,250	40		316		21,016		21,016
								262	262
							1,648		1,648

新北市平溪區
 新北市地方
用人費用
 中華民國

科 目	正式員 額薪資	聘僱人 員薪資	加(夜) 班費	津 貼	獎 金			退休及
					年終獎金	考績獎金	其他	退休金
總 計	15,006		377		1,350	1,250		3,075
國民教育計畫	15,006		377		1,350	1,250		3,075
職員薪金	14,634							
工員工資	372							
兼職人員酬金								
未休假加班費			377					
考績獎金						1,250		
年終獎金					1,350			
職員退休及離職金								3,075
分擔員工保險費								
傷病醫藥費								
其他福利費								

1、「計時與計件人員酬金」：僱用專人值勤890千元、自立午餐及幼兒園廚工204千元。

2、考績獎金：依公務人員考績法第7、8、12條暨公立高級中等以下學校教師成績考核辦法第4條等規定，預算人數21人，預算金額為1,250千元。年終獎金：依據行政院各年度訂定之軍公教人員年終工作獎金發給注意事項，預算人數21人，預算金額為1,350千元。

菁桐國民小學
教育發展基金
彙計表
114年度

單位：新臺幣千元

卹償金	資遣費	福 利 費				提繳費	合 計	兼任人員 用人費用	總 計
		分擔保 險費	傷病醫 藥費	提撥福 利金	其他				
		1,250	40		316		22,664	262	22,926
		1,250	40		316		22,664	262	22,926
							14,634		14,634
							372		372
								262	262
							377		377
							1,250		1,250
							1,350		1,350
							3,075		3,075
		1,250					1,250		1,250
			40				40		40
					316		316		316

新北市平溪區菁桐國民小學
 新北市地方教育發展基金
各項費用彙計表
 中華民國114年度

單位：新臺幣千元

前 年 度 決 算 數	上 年 度 預 算 數	科 目	本 年 度 預 算 數				
			合 計	國民教育計畫	建築及設備計畫		
24,483	22,902	用人費用	22,926	22,926	0		
15,030	15,411	正式員額薪資	15,006	15,006	0		
14,706	15,039	職員薪金	14,634	14,634	0		
324	372	工員工資	372	372	0		
1,268	362	聘僱及兼職人員薪資	262	262	0		
1,268	362	兼職人員酬金	262	262	0		
377	301	加（夜）班費	377	377	0		
377	301	未休假加班費	377	377	0		
3,019	2,500	獎金	2,600	2,600	0		
1,184	1,200	考績獎金	1,250	1,250	0		
1,836	1,300	年終獎金	1,350	1,350	0		
3,019	2,755	退休及卹償金	3,075	3,075	0		
3,019	2,755	職員退休及離職金	3,075	3,075	0		
1,770	1,573	福利費	1,606	1,606	0		
1,469	1,200	分擔員工保險費	1,250	1,250	0		
16	22	傷病醫藥費	40	40	0		
285	351	其他福利費	316	316	0		
1,667	2,175	服務費用	2,140	2,140	0		
108	252	水電費	172	172	0		
96	214	工作場所電費	134	134	0		
11	38	工作場所水費	38	38	0		
35	54	郵電費	54	54	0		
1	7	郵費	7	7	0		
35	47	電話費	47	47	0		
27	60	旅運費	60	60	0		
27	60	國內旅費	60	60	0		
131	230	修理保養及保固費	230	230	0		
3	140	一般房屋修護費	140	140	0		
128	90	雜項設備修護費	90	90	0		
1,282	1,495	一般服務費	1,529	1,529	0		

新北市平溪區菁桐國民小學
 新北市地方教育發展基金
各項費用彙計表
 中華民國114年度

單位：新臺幣千元

前 年 度 決 算 數	上 年 度 預 算 數	科 目	本 年 度 預 算 數				
			合 計	國民教育計畫	建築及設備計畫		
360	372	外包費	372	372	0		
880	1,060	計時與計件人員酬金	1,094	1,094	0		
42	63	體育活動費	63	63	0		
12	12	專業服務費	23	23	0		
12	12	其他專業服務費	23	23	0		
72	72	公共關係費	72	72	0		
72	72	公共關係費	72	72	0		
305	587	材料及用品費	578	578	0		
305	587	用品消耗	578	578	0		
195	462	辦公（事務）用品	458	458	0		
1	9	化學藥劑與實驗用品	9	9	0		
9	12	醫療用品(非醫療院所使用)	12	12	0		
99	104	其他用品消耗	99	99	0		
80	55	租金、償債、利息及相關手續費	55	55	0		
80	55	雜項設備租金	55	55	0		
80	55	雜項設備租金	55	55	0		
48	100	購建固定資產、無形資產、非理財目的之長期投資及營舍與設施工程支出	1,100	0	1,100		
48	100	購建固定資產	1,100	0	1,100		
		擴充改良房屋建築及設備	1,000	0	1,000		
48	100	購置雜項設備	100	0	100		
233	400	會費、捐助、補助、分攤、照護、救濟與交流活動費	397	397	0		
1	3	會費	3	3	0		
1	3	職業團體會費	3	3	0		
214	379	捐助、補助與獎助	382	382	0		

各項費用彙計表

單位：新臺幣千元

13354-22

新北市平溪區菁桐國民小學
 新北市地方教育發展基金
預計平衡表
 中華民國114年12月31日

單位：新臺幣千元

112年12月31日 實 際 數	科 目	114年12月31日 預 計 數	113年12月31日 預 計 數	比較增減
6,613	資 產 合 計	5,613	6,613	-1,000
6,613	資 產	5,613	6,613	-1,000
6,604	流動資產	5,604	6,604	-1,000
6,604	現金	5,604	6,604	-1,000
6,604	銀行存款	5,604	6,604	-1,000
0	應收款項	0	0	0
0	應收收益	0	0	0
0	應收利息	0	0	0
0	預付款項	0	0	0
0	預付費用	0	0	0
9	其他資產	9	9	0
9	什項資產	9	9	0
9	暫付及待結轉帳 項	9	9	0
38,639	代管資產	38,639	38,639	0
-38,639	應付代管資產	-38,639	-38,639	0
4,067	負 債	4,067	4,067	0
3,647	流動負債	3,647	3,647	0
3,647	應付款項	3,647	3,647	0
3,647	應付代收款	3,647	3,647	0
0	應付費用	0	0	0
419	其他負債	419	419	0
419	什項負債	419	419	0
419	存入保證金	419	419	0
0	暫收及待結轉帳 項	0	0	0
2,546	基金餘額	1,546	2,546	-1,000
2,546	基金餘額	1,546	2,546	-1,000
2,546	基金餘額	1,546	2,546	-1,000
2,546	累積餘額	1,546	2,546	-1,000
6,613	負債及基金餘額合計	5,613	6,613	-1,000

新北市平溪區菁桐國民小學

新北市地方教育發展基金

資本資產明細表

中華民國114年度

單位：新臺幣千元

項 目	取得成本 (期初餘額)	以前年度 累計折舊/ 長期投資 評價	本 年 度 變 動					本年度累 計折舊/長 期投資評 價變動數	期末餘額
			增 加		減 少		主要增減 原因說明		
			金 額	類型	金 額	類型			
非理財目的之長期投資									
土地									
土地改良物	1,186	1,050						78	58
房屋及建築	474	205	1,000	(1)				59	1,210
機械及設備	3,866	3,477						248	141
交通及運輸設備	695	313						26	356
雜項設備	3,938	3,037	100	(1)				408	593
購建中固定資產									
租賃資產									
租賃權益改良									
電腦軟體									
權利									
發展中之無形資產									
其他無形資產									
遞耗資產									
其他									
合計	10,159	8,082	1,100					819	2,357

註：